



VafabMiljö

Sortera rätt

Hjälp till att rädda världen lite varje dag
 – en sorteringsguide till miljöbästa avfallssorteringen

SORTERA MED VAFABMILJÖ

Det är viktigt att du tar hand om ditt avfall på rätt sätt. I den här broschyren får du praktiska råd och tips om hur du sorterar ditt avfall. Du får också veta vad som händer med avfallet efter att det hämtats av sopbilen.

Innehåll

- 3 Minska avfallet
- 4 Matavfall
- 5 Restavfall
- 6 Metallförpackningar
- 7 Plastförpackningar
- 8 Pappersförpackningar och wellpapp
- 9 Tidningar och returpapper
- 10 Färgade glasförpackningar
- 11 Ofärgade glasförpackningar
- 12 Grovavfall lämnar du till Återbruket
- 13 Grovavfall
- 14 Elavfall
- 15 Farligt avfall

Nytt Nordiskt avfallsspråk

Vi är på väg mot ett gemensamt nordiskt skyltsystem. Avfall Sverige har tagit fram nya symboler för sortering av avfall som ska användas på soptunnor, i soprum, på återvinningsstationer, återvinningscentraler och i samhället i stort.

På sin webb skriver Avfall Sverige bland annat "Den 1 juli 2020 lanserade Avfall Sverige ett nytt gemensamt skyltsystem för avfallssortering. De nya skyltarna ska göra det enkelt för alla att sortera rätt. Målet är ökad återvinning och ökade möjligheter att nå en cirkulär ekonomi. I förlängningen är målet att hela Norden ska använda samma system, med samma symboler."

Närmare ett hundratal symboler har tagits fram. Vi på VafabMiljö har redan påbörjat arbetet med att implementera symbolerna på vårt skylt- och informationsmaterial som succesivt kommer att bytas ut för att underlätta sorteringen för våra kunder och partners. Syftet med symbolerna är också att de ska finnas på förpackningarna. Det gör att man genom symbolen enkelt ska kunna se i vilken tunna förpackningen ska läggas. Symbolen på förpackningen ska stämma med symbolen på tunnan, containern, fraktionen eller insamlingskärllet. Och du - tack för att du sorterar ditt avfall!



Minska avfallet

Att sortera avfallet är jättebra. Men det räcker inte. Vi behöver minska avfallet. Om alla på jorden levde som vi i Sverige gör, skulle det behövas mer än tre jordklot för att jordens resurser ska räcka till. Genom att minska avfallet minskar vi både energibehovet och utsläppet av växthusgaser. Samtidigt ser vi till att jordens resurser räcker även till kommande generationer.

Några tips på vad du själv kan göra för att minska avfallet

- ✓ Tänk efter innan du handlar – behöver jag verkligen den här prylen?
- ✓ Köp begagnat istället för nytt
- ✓ Lämna in saker du tröttnat på till en second-hand affär eller loppis. På Återbruken finns också en container för "Insamling av föremål".
- ✓ Ge bort upplevelser eller bistånd som presenter, istället för saker
- ✓ Sätt upp "Ingen reklam"-skylt på brevlådan
- ✓ Planera matinköpen så slipper du slänga mat som blivit dålig
- ✓ Laga istället för att köpa nytt
- ✓ Inrätta en "ät snart-hylla" i ditt kylskåp
- ✓ Drick kranvatten istället för vatten på flaska eller burk
- ✓ Använd laddningsbara batterier och lågenergilampor
- ✓ Dela bil, verktyg med mera med grannen eller vänner
- ✓ Undvik engångsprylar



Matavfall

Matrester och annat matavfall lägger du i den bruna papperspåsen.



Exempel på matavfall:

- Matrester, tillagade eller råa, av kött, fisk, grönsaker, frukt, ägg, mjölk, mjöl, ris och pasta
- Kött- och fiskben, fiskrens samt räk- och kräftska
- Frukt- och grönsaksskal
- Bröd, kex, kakor, bullar, godis och choklad
- Kaffesump och tepåsar
- Vissna blommor och grönsaksblast
- Hushållspapper och servetter

Tänk på

Lägg matavfallet i de bruna papperspåsar. Matavfallspåsen placerar du i påshållaren som minskar risken för att påsen blir blöt.

Påsar och påshållare hämtar du som villaägare på Återbruket och på Omstarterna. Bor du i flerfamiljshus ska du först och främst vända dig till din fastighetsägare, det ingår i abonnemanget. Tänk på att vika ihop den bruna

Lägg aldrig den bruna papperspåsen i en plastpåse. Plast förstör produktionen av biogas och biogödsel.

papperspåsen ordentligt innan du lägger den i det bruna kärlet för matavfall, så att matrester inte ramlar ur.

Vad händer sen?

Matavfallet som samlas in blir till biogas och biogödsel i Biogasanläggningen på Gryta avfallsstation i Västerås. Biogasen används som fordonsgas till bussar, bilar och sopbilar. På en brun påse kan en bil köra 3 kilometer! Biogödset används som miljövänligt gödsel på åkrar.

Metallförpackningar

Metall kan återvinnas hur många gånger som helst eftersom kvaliteten inte förändras. Vid omsmältning av återvunna metallförpackningar sparas upp till 95 procent av den energi som krävs vid nyttillverkning.



Exempel på metallförpackningar:

- Konservburkar av plåt och aluminium
- Lock och kapsyler av metall
- Aluminiumfolie, aluminiumformar
- Metalltuber för kaviar
- Tomma sprayburkar
- Tomma läkemedelskartor i metall
- Metallburkar som inte har pant

Tänk på

För att slippa eventuell lukt i kärlet kan du skölja ur förpackningen i kallt vatten och platta ihop den. Ta bort lock, kapsyler samt andra detaljer som inte är av metall och sortera efter materialslag. Låt metallkorkarna på tuberna sitta kvar för att undvika lukt. Aluminiumburkar med pant lämnar du tillbaka till affären. På vissa Återbruk finns också möjlighet att panta.

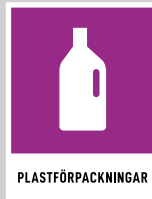
Förpackningar som innehåller farligt avfall som olja eller färgskvättar lämnas som farligt avfall till Återbruket.

Vad händer sedan?

Metallförpackningarna smälts ner till nytt stål och nytt aluminium. Materialet används till nya förpackningar, inom bilindustrin, till järnvägsräls och armeringsjärn till brobyggen.

Om vi samlar in alla använda kapsyler i Sverige under ett år räcker stålet till 2 200 nya bilar!

Plastförpackningar



Exempel på plastförpackningar:

- Plastpåsar
- Plasttuber
- Plasttråg
- Refillpaket
- Plastfolie och -film
- Innerpåsar i müsli- och kaffepaket
- Frigolit
- Tomma läkemedelskartor i plast
- Burkar, dunkar och flaskor
- Shampoo- och balsamflaskor
- Ketchup- och saftflaskor
- Lock av plast samt små hinkar som till exempel för sylt

Ett ton hårda plastförpackningar kan återvinnas till 84 000 blomkrukor!

Tänk på

Packa ihop mjukplasten så ryms det mer i behållaren. För att slippa eventuell lukt i kärlet kan du skölja ur förpackningen i kallt vatten. Förpackningar som innehåller farligt avfall som olja, lim och färger ska lämnas som farligt avfall på Återbruket.

En del plastförpackningar har ett aluminiumhölje på insidan, till exempel chipspåsar. Prova att knyckla ihop förpackningen. Om den vecklar ut sig lägger du den i plastförpackningar, stannar den kvar som en boll lägger du den i behållaren för metallförpackningar.

Vad händer sedan?

Plastförpackningarna finsorteras och mjukplasten skiljs från hårdplasten med hjälp av luft. Mjuka plastförpackningar återvinns huvudsakligen till nya sopsäckar, bärkassar och kabelskydd. Hårda plastförpackningar smälts ner och blir till nya produkter av olika slag, som förpackningar, bullerplank, häststaket och leksaker.

Pappersförpackningar och wellpapp

Genom att använda returfibrer istället för nya fibrer vid tillverkningen av kartong och wellpapp sparas 70 procent energi.



Exempel på pappersförpackningar:

- Förpackningar för juice, mjölk, yoghurt och andra drycker
- Kartonger av papper, som flingpaket, pastapaket, tvättmedelspaket, äggkartonger och pizzakartonger
- Papperskassar och papperspåsar, som mjöl- och sockerpåsar
- Omslagspapper och presentpapper

Exempel på wellpapp:

- Flyttkartonger
- Kartonger för datorer eller TV
- Frukttådor och emballage av wellpapp
- Wellpapp känns igen genom att det har ett vågigt mittenskiikt. I en del miljöbodar finns särskild insamling av wellpapp.

Tänk på

För att slippa eventuell lukt i kärlet kan du skölja ur förpackningen i kallt vatten och låta dem torka. Platta ihop dem så tar de inte lika mycket plats. Stora wellpappkartonger ska lämnas till Återbruket.

Vad händer sedan?

Pappersförpackningarna återvinns och blir till nya förpackningar, som mjölk-, pasta- och tvättmedelspaket. De kan också bli ytskiikt till gipsplattor. Wellpapp skickas till återvinning och nyproduktion av nya wellpappkartonger.

Tidningar och returpapper

Nästan hälften av det returpapper vi samlar in är tidningar från hushållen. Returpapper är en eftertraktad råvara och ett viktigt komplement till färska fibrer från skogen.



TIDNINGAR



PAPPER



Exempel på tidningar och returpapper:

- Dagstidningar
- Veckotidningar
- Broschyrer
- Reklam
- Skrivpapper
- Pocketböcker

Pappersfibrer kan återvinnas upp till 5–7 gånger innan de är utslitna. Sedan formpressas de till äggkartonger eller omvandlas till toapapper.

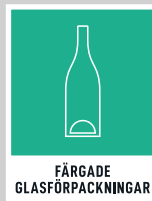
Tänk på

Papperet ska var rent och inte nerkladdat med matrester, lim eller liknande. Ta bort eventuell plast eller snören som kan sitta runt reklamblad. Lägg aldrig papperskassar eller plastpåsar i tidningsinsamlingen, utan töm ur din kasse och lägg den i kärlet för pappersförpackningar respektive plastförpackningar. Kuvert, post-it lappar, självkopierande eller vaxat papper, lägger du i restavfallet.

Vad händer sedan?

Tidningspapperet och returpapperet återvinns och blir nytt tidningspapper, toalett- eller hushållspapper. Genom att använda returfibrer i tillverkningen sparas 70 procent energi.

Färgade glasförpackningar



Glas kan återvinnas hur många gånger som helst utan att kvaliteten försämras. Det är viktigt för återvinningen att färgat och ofärgat glas separeras. I behållaren för färgat glas kan du lägga alla burkar och flaskor av färgat glas, oavsett vilken färg de har.



Exempel på glasförpackningar:

- Färgade glasflaskor
- Färgade glasburkar

Tänk på

För att slippa eventuell lukt i kärlet kan du skölja ur förpackningen i kallt vatten. Glasförpackningar med pant lämnas till affären.

Förpackningar som innehåller farligt avfall som olja och färger lämnas till Återbruket. Små mängder keramik, porslin, spegelglas, kristall och dricksglas kan du lägga i restavfallet – större mängder lämnas till Återbruket.

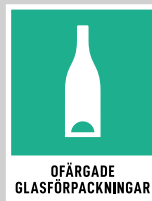
Vad händer sedan?

Glaset smälts ner och blir till nya glasflaskor och glasburkar. Det kan även bli till isolering eller användas som förstärkning av betong.

Färgsortera

Om färgat glas hamnar i behållaren för ofärgat glas måste innehållet klassas som färgat. Glasbruken tvingas då producera ofärgat glas av nya råvaror. Genom att sortera rätt hjälper du glasbruken att använda ännu mer återvunnet glas i sin tillverkning.

Ofärgade glasförpackningar



Glas kan återvinnas hur många gånger som helst utan att kvaliteten försämras. Det är viktigt för återvinningen att färgat och ofärgat glas separeras.



Exempel på glasförpackningar:

- Ofärgade glasflaskor
- Ofärgade glasburkar

Tänk på

För att slippa eventuell lukt i kärlet kan du skölja ur förpackningen i kallt vatten. Glasförpackningar med pant lämnas till affären.

Förpackningar som innehåller farligt avfall som olja och färger lämnas till Återbruket. Små mängder keramik, porslin, spegelglas, kristall och dricksglas kan du lägga i restavfallet. Större mängder lämnas till Återbruket.

Vad händer sedan?

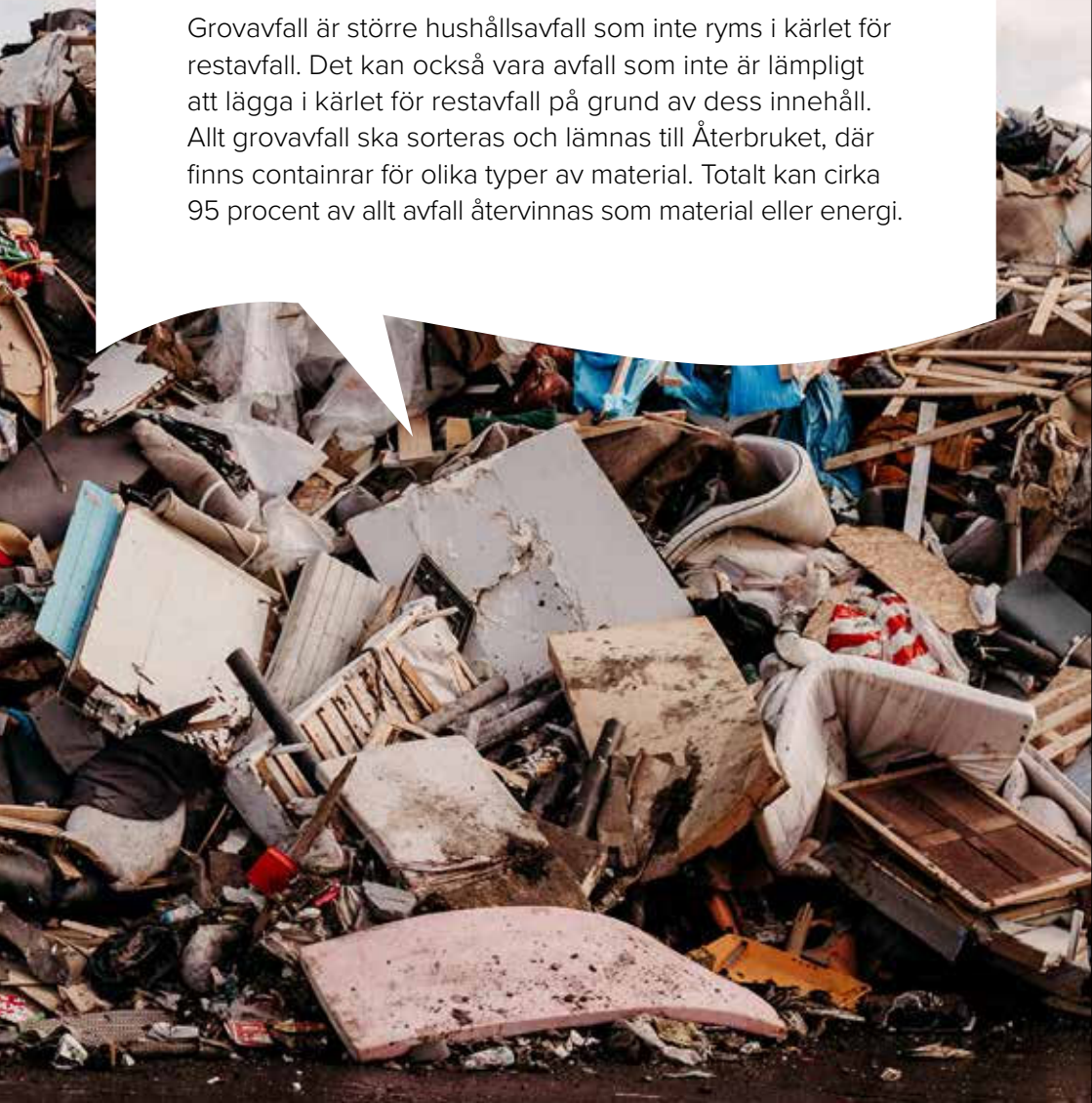
Glaset smälts ner och blir till nya glasflaskor och glasburkar. Det kan även bli till isolering eller användas som förstärkning av betong.

Färgsortera

Om färgat glas hamnar i behållaren för ofärgat glas måste innehållet klassas som färgat. Glasbruken tvingas då producera ofärgat glas av nya råvaror. Genom att sortera rätt hjälper du glasbruken att använda ännu mer återvunnet glas i sin tillverkning.

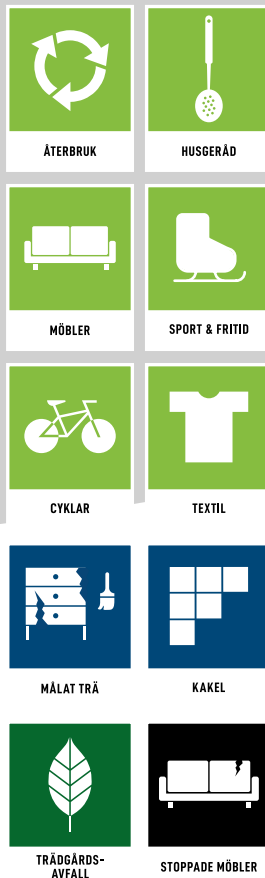
Grovavfall lämnar du till Återbruket

Grovavfall är större hushållsavfall som inte ryms i kärlet för restavfall. Det kan också vara avfall som inte är lämpligt att lägga i kärlet för restavfall på grund av dess innehåll. Allt grovavfall ska sorteras och lämnas till Återbruket, där finns containrar för olika typer av material. Totalt kan cirka 95 procent av allt avfall återvinnas som material eller energi.



Grovavfall

Grovavfall är större hushållsavfall som inte ryms i kärlet för restavfall. Det kan också vara avfall som inte är lämpligt att lägga i kärlet för restavfall på grund av dess innehåll. Allt grovavfall ska sorteras och lämnas till Återbruket, där det finns containrar för olika typer av material.



Exempel på grovavfall:

- Möbler, textilier och husgeråd
- Skidor, pulkor och cyklar
- Trädgårdsavfall
- Barnvagnar och böcker
- Trä, well, tapeter, takpapp och gummi
- Fönster, isolering, glas och gips
- Fyllnadsmassor
- Rester från renovering

Tänk på

Sortera allt grovavfall och lämna till Återbruket. Lämna gärna sådant som går att använda till någon hjälporganisation, second-handaffär eller loppmarknad. På de flesta Återbruk finns också containrar för insamling av föremål som kan komma till nytta för andra.

Vad händer sedan?

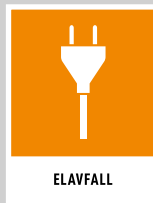
I första hand blir grovavfallet nya produkter och i andra hand går det till förbränning. Vid förbränning utvinns energi som används till uppvärmning av bostäder.

Material som inte kan gå till återvinning läggs på deponi (soptipp).

Visste du att 95 % av grovavfallet som lämnas till Återbruket återvinns? Tack för att du sorterar!

El-avfall

El-avfall är uttjänta el-produkter som har sladd eller drivs med batteri. El-avfall innehåller miljö- och hälsoskadliga ämnen som kadmium, kvicksilver, bly och PCB. Det är därför viktigt att det lämnas i Miljöboden eller till Återbruket.



Exempel på el-avfall:

- Kaffebryggare
- Vattenkokare
- Microvågsugnar
- TV-, audio- och videoutrustning
- Telefoner
- Batterier
- Datorer och skrivare
- Småapparater, klockor och leksaker
- Spisar, tvättmaskiner och diskmaskiner
- Symaskiner
- Kretskort
- Elkablar och elmotorer
- Styr- och reglerutrustning
- Kyl- och frysskåp, diskmaskiner, spisar
- Glödlampor
- Andra apparater som innehåller kretskort och drivs med batteri eller sladd.

Tänk på

Plocka inte isär elprodukterna innan du lämnar dem till Återbruket, särskilt inte TV- och data-skärmar. Elektronik kan innehålla farliga ämnen som är skadliga för både miljö och hälsa.

Vad händer sedan?

El-avfall innehåller en mängd material som kan återvinnas. Järn, aluminium, koppar och ädelmetaller återvinns i så stor utsträckning som möjligt.

De delar som innehåller skadliga ämnen monteras bort och skickas till miljöföretag för att oskadliggöras.

Farligt avfall

Farligt avfall är skadligt både för miljön och för vår hälsa. Det är därför viktigt att du sorterar ut det farliga avfallet och lämnar det till Återbruket.



Exempel på farligt avfall:

- Batterier och bilbatterier
- Bekämpningsmedel
- Färg, lim- och lackrester. Hit räknas även fernissa, impregneringsmedel, spackel, fogmassa med mera
- Ljuskällor: lampor, lysrör
- Lösningssmedel som exempelvis thinner, lacknafta, penseltvätt, bensin, terpentin, fotogen, aceton, nagellackborttagningsmedel, tändvätska, t-sprit, k-sprit, bränsle för oljelampor.
- Rengöringsmedel som exempelvis propplösare, klorin, kalklösare, blekmedel, golvrengöring, fläckborttagning, kemikalier för rengöring av pooler
- Spillolja och oljefilter
- Sprayflaskor som exempelvis färg, hårspray, deospray, parfym
- Kyl- och frysskåp
- Tryckimpregnerat trä

Tänk på

Kontrollera att förpackningarna med farligt avfall inte läcker. Om det farliga avfallet ej har någon etikett, skriv på förpackningen vad den innehåller innan inlämning.

Mediciner, sprutor och kanyler lämnar du in till Apoteket. Hämta först ut en speciell behållare för kanyler från Apoteket. När behållaren är fylld lämnar du in den till Apoteket. Spola aldrig ner farligt avfall i toaletten!

Raketer, smällare och ammunition lämnas till återförsäljare eller till Polisen. Vid inlämning till Polisen ring först, på telefon 114 14.

Vad händer sedan?

Det farliga avfallet skickas till olika behandlingsanläggningar, där det oskadliggörs genom förbränning vid hög temperatur eller återvinns.



Vill du veta mer?

Mer information om oss och våra tjänster hittar du på vafabmiljo.se. Du kan även ringa eller mejla vår kundtjänst om du har frågor. Och du – tack för att du sorterar!

Postadress: Box 140, 721 05 Västerås

Besöksadress: Gasverksgatan 7, 721 30 Västerås

021-39 35 00

info@vafabmiljo.se

vafabmiljo.se



Produktion: VafabMiljö 2021

Tryck: TB Printsolutions AB

Bilder och foton: Avfall Sverige, Linda Eliasson, Hans Nordlander BildN och Per Groth

VafabMiljö