

---

# Livet i Brf Viva





# Riksbyggen Positive Footprint Housing® – för en mer hållbar framtid

*Positive Footprint Housing är tvärvetenskaplig forskning för helhetstänkande kring innovativ hållbar bostads- och stadsutveckling.*

Positive Footprint Housing är tvärvetenskaplig forskning för helhetstänkande kring innovativ hållbar bostads- och stadsutveckling. Projektet ska resultera i ökad miljömässig, social och ekonomisk hållbarhet där vunna insikter och lärdomar får sin första praktiska tillämpning i Bostadsrättsföreningen Viva, med 132 bostäder i Guldheden, intill Chalmersområdet i Göteborg.

Projektet är initierat av Riksbyggen i samverkan med bland andra Johanneberg Science Park, Chalmers, Göteborgs universitet, Göteborg Energi, Göteborgs Stad och RISE – Research Institutes of Sweden.

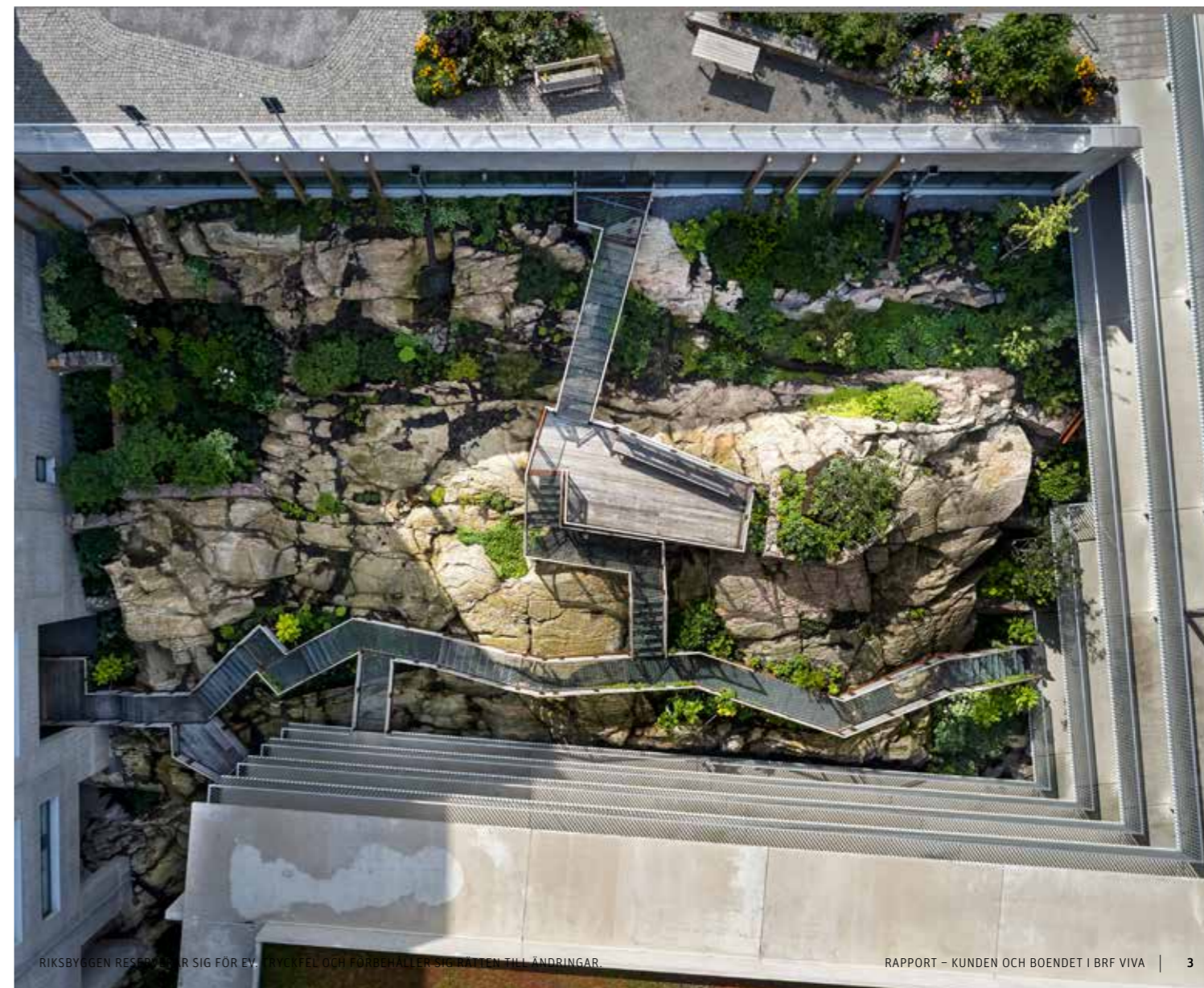
Innehåll	sid
Bland grannar, växthus och balkonger.....	3
Vilka flyttar in? .....	4
Hur blir livet i Viva? .....	5
Vad händer med bilen? .....	6
Delande och gemenskap.....	7

## Bland grannar, växthus och balkonger

En studie av de som köpt bostadsrätt i Riksbyggen Brf Viva

Under våren 2019 står Riksbyggen's hållbarhetsprojekt Brf Viva klart. De som tecknade sig för en bostadsrätt under hösten 2016 fick möjlighet att delta i en undersökning om hur de lever, förväntningar inför flytten och hur de tror att deras liv kan komma att se ut när de väl flyttat in. Särskild vikt lades vid att ta reda på hur deltagarna ser på hållbarhet ur ett brett perspektiv. Frågorna berörde såväl miljömässig, social som ekonomisk hållbarhet och handlade om boende, resvanor,

gemenskap och konsumtionsmönster. Undersökningen bestod av två delar, en enkät och en intervjustudie. Enkäten skickades till de hushåll som tecknat en bostadsrätt i november 2016 och besvarades av 66 personer. Därutöver har 9 hushåll med sammanlagt 21 personer i olika åldrar intervjuats från hösten 2016 till hösten 2017. Intervju-personerna har anonymiserats genom att deras namn har bytts ut.





## Vilka flyttar in?

Den vanligaste typen av hushåll i enkäten består av 1–2 vuxna i 50-årsåldern. Barnfamiljerna är få. En stor andel av de som flyttar till Brf Viva är välutbildade. Så många som 75 procent av respondenterna i enkäten har högskoleexamen och ytterligare 8 procent har genomgått en forskarutbildning. Även om de boende är en ganska homogen grupp vad gäller utbildning och i viss mån ålder, så finns det en större mångfald i fråga om ursprungsland och att de har med sig många olika erfarenheter och perspektiv. Yrkesrollerna sträcker sig från tekniskt inriktade yrken till arbeten med humanistisk inriktning. Däremellan hittas egenföretagare och försäljare.

Varför Brf Viva? Husets läge var det absolut viktigaste skälet till att teckna sig för Brf Viva i enkätundersökningen. Närheten till flera stora arbetsplatser inom högskolesfären har lockat en del köpare som har sina

arbetsplatser där. Både enkäten och intervjuerna visar att lägenheternas utformning och flexibilitet har haft stor betydelse för valet av ny bostad. Prisbild, låg energiförbrukning och hållbarhetsprofilen har också varit betydelsefullt för många av dem som köpt bostadsrätt i Brf Viva, och för en del var själva konceptet för Brf Viva avgörande. När Siv läste om idén med Brf Viva tänkte hon:

*”Men det där är ju någonting för mig, för sådana som jag”*  
– Siv

Att ett hushåll kunde ha flera olika grunder för att välja Brf Viva sammanfattas i ett citat från en av intervjuerna:

*”Läget var absolut en del av det som avgjorde valet, naturnära och centralt. Hela konceptet, men också lägenheten, att det skulle vara ljust och rymligt och att man kunde spara energi.”*  
– Shirin

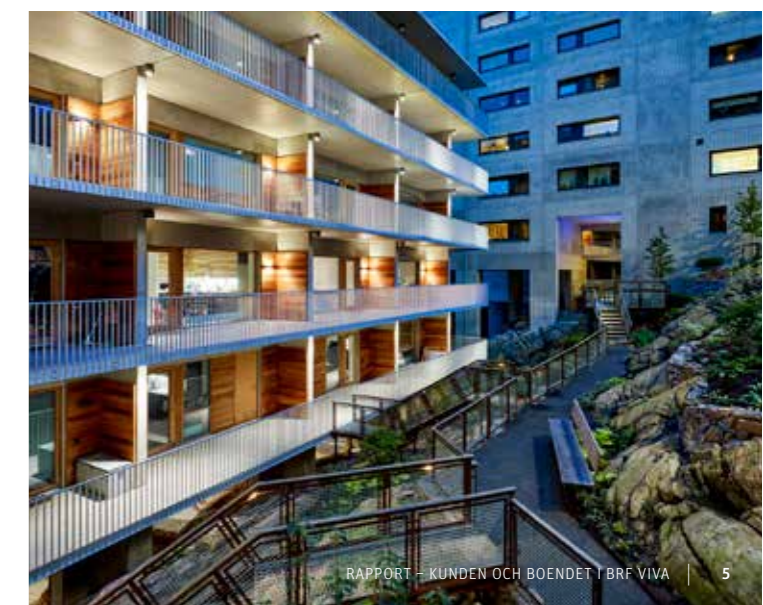
## Hur blir livet i Viva?

Intervjuerna visar att flytten till Brf Viva är kopplat till en stor förändring i livet, som exempelvis att flytta hemifrån, separera och att lämna villakvarteret. En av de intervjuade säger:

*”Så är det ibland, ibland får man göra förändringar i sitt liv”*  
– Marco

Även om flytten till Brf Viva ingår som en del i omfattande förändringar i livet, så innebär den nya bostaden inte en total omställning till en hållbar livsstil. En bidragande orsak är att flera av de intervjuade redan försöker leva ett hållbart liv. Det finns också en grupp som inte är främmande för möjligheten att de kan komma att inspireras av andra boende till en mer hållbar livsstil.

De som redan gör mycket för miljön i det dagliga livet kommer att fortsätta med det, och de som gör lite mindre idag kommer eventuellt att göra lite mer. De allra flesta tror dock att de kommer att leva ett mer hållbart liv efter flytten.





## Vad händer med bilen?

Med tanke på att Brf Viva inte erbjuder privata parkeringsplatser var bilens roll i vardagen en viktig del av undersökningen. Många åker redan kollektivt, men bilens roll står ut, både i enkäten och intervjuerna. Enkäten visade att 88 procent av kvinnorna och 95 procent av männen har körkort, och många äger en eller flera bilar. Flera hushåll är beroende av egen bil och kommer att behålla den när de flyttar till Brf Viva. En av de intervjuade säger:

*”Så länge jag jobbar så ska vi ha bil, och det är ju minst tio år till. Sen har vi sommarstället, och visst, man skulle kunna använda poolbil, men det blir väldigt opraktiskt.”*  
– Johan

Det totala antalet bilar som ägs av de boende i Brf Viva kommer dock att minska. Några hushåll som idag har två bilar planerar att göra sig av med en bil, en del väljer bort bilen helt i samband med flytten och några har redan tidigare valt att inte äga en bil. En av dem är Siv, som tidigare brukat låna bil vid behov. Hon säger:

*”Jag har funderat på bilpool, jag har varit väldigt nära några gånger, men jag har inte utnyttjat det. Det kommer jag ju att göra i Viva.”*  
– Siv

Tillgången och närheten till en bilpool kan fungera som en ersättning för att äga en egen bil. Även enkätsvaren bekräftar intresset för bilpool och möjlighet att hyra andra fordon såsom elcykel.



RIKSBYGGEN RESERVERAR SIG FÖR EV. TRYCKFEL OCH FÖRBEHÅLLER SIG RÄTTEN TILL ÄNDRINGAR.

## Delande och gemenskap

Studien visade att de som flyttar in är intresserade av att dela prylar, verktyg och ytor med andra i Brf Viva. En del av de intervjuade är redan vana vid att dela saker och ytor, vanor de tar med sig in i Brf Viva, vilket följande citat visar:

*”Det har ju varit bra där jag bor nu, att där har ju föreningen verktyg. Det är ju ett måste inför Viva, att det finns slagborrar att låna och stegar och vad det nu kan vara, skruvdragare och så där.”*  
– Lena

Intresset för att dela med grannar följer engagemanget i ekologisk och social hållbarhet. De som gillar att umgås med sina grannar och de som gärna deltar i gemensamma aktiviteter är också mer positiva till

att dela ytor såsom Livsrummet och Orangeriet med varandra. De som intervjuats har stora förväntningar på det sociala livet i Brf Viva. Dock fanns det tydliga gränser för gemenskapen, då majoriteten av de tillfrågade inte ville dela prylar eller upplåta gemensamma ytor till andra utanför Brf Viva, även om en del kunde tänka sig att hyra ut ytor mot betalning. Gränser för vad som kunde delas, och vad som var för värdefullt eller intimt laddat formulerades också i intervjuerna.

Det hållbara livet. Flera av de intervjuade påpekade att Brf Viva kommer att bli det de själva gör det till, dvs. att graden av hållbarhet i huset i stort påverkas av vilka som flyttar in, hur engagerade de är och vilka frågor de driver. På frågan om hon tror att det spelar roll vilka som flyttar in svarar en av de intervjuade:

*”Det klart, det är ett samspel mellan både miljö och personligheter.”*  
– Shirin

Sammantaget visar studien att det finns goda möjligheter att leva ett mer hållbart liv efter flytten till Brf Viva. Huset, grannarna och egna erfarenheter av hållbara val bidrar med en plattform att bygga vidare på.



RIKSBYGGEN RESERVERAR SIG FÖR EV. TRYCKFEL OCH FÖRBEHÅLLER SIG RÄTTEN TILL ÄNDRINGAR.

RAPPORT – KUNDEN OCH BOENDET I BRF VIVA | 7



---

**FÖR MER INFORMATION KONTAKTA:**

Hållbarhetschef Riksbyggen  
Therese Berg, 08-698 41 88  
therese.berg@riksbyggen.se

**Författare:**

Ulrika Holmberg och Sandra Hillén  
Centrum för konsumtionsvetenskap, CFK  
Handelshögskolan vid Göteborgs Universitet

**Foto:**

Ulf Celnader

**SAMARBETSPARTNERS:**

**Göteborgs  
Stad**

 **Göteborg Energi**



**Johanneberg  
Science Park**



**GÖTEBORGS  
UNIVERSITET**

**RI  
SE**

**CHALMERS**



**Riksbyggen**  
*Rum för hela livet*